



**ESCUELA
MESOAMERICANA
DE LIDERAZGO**



Alianza
Mesoamericana
de Pueblos y Bosques
Mesoamerican Alliance of People and Forests

**Proyecto
B'atz**

Cuaderno del CoFacilitador

Planificación participativa en gestión de riesgos y
respuesta a situaciones de emergencia

RedMOCAF - México

2023



Proceso de fortalecimiento de Capacidades al Personal Técnico:

Facilitadores y Cofacilitadores de Proyecto Batz

Diseño y elaboración de herramientas metodológicas para el fortalecimiento de capacidades para análisis y planificación participativa en gestión para la reducción de riesgos y respuesta a situaciones de emergencia.

Contenido

Introducción	Pág. 4
Herramienta 1:	
Identificación de Amenazas y Peligros Comunitarios de Desastres	Pág. 6
Ejercicio 1	
Identificación de amenazas y peligros comunitarios.....	Pág. 6
Ejercicio 2	
Temporalidad de Amenazas.....	Pág. 8
Ejercicio 3	
Intensidad de Amenazas - Priorización	Pág. 9
Ejercicio 4	
Intensidad de Amenazas – Priorización (Investigación Gabinete)	Pág. 10
Herramienta 2:	
Especificación de Objetivos Comunitarios de Protección ante Desastres	Pág. 10
Ejercicio 5	
Ficha de Caracterización Comunitaria (Investigación Comunitaria)	Pág. 12
Ejercicio 6	
mpacto de amenazas priorizadas en nuestra Comunidad	Pág. 15
Herramienta 3:	
Acciones de Protección: Reducción de Riesgos y Respuesta ante Desastres en la Comunitarias.....	Pág. 16
Ejercicio 7	
Acciones de Protección Comunitarias.....	Pág. 17
Ejercicio 8	
Lineamientos de Protección establecidos por SENDAI.....	Pág. 18
Ejercicio 9	
Mecanismos de Respuesta Comunitario ante Emergencias y Desastres.....	Pág. 22
Herramienta 4:	
Acciones de Incidencia: Persuasión y Posicionamient	Pág. 25
Ejercicio 10	
Mapeo de Actores pertinentes y blancos de incidencia.....	Pág. 27
Ejercicio 11	
Acciones estratégicas de incidencia comunitaria.....	Pág. 28

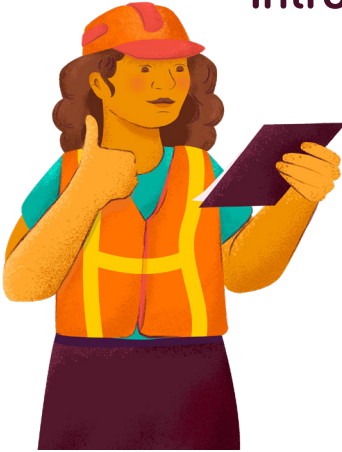


Condiciones previas

El Cuaderno del Cofacilitador es la guía que le brinda las orientaciones necesarias. Consultor y facilitador de Red MOCAF establecen las directrices generales sobre las cuales se desarrollarán las replicas comunitarias (plazos, participantes, logística, recursos, distribución geográfica, traslados, Ocampo – Aporo /Susupuato – Zitacuaro) entre otros). Trabajo sobre formato de requerimientos por comunidad.

Introducción a la Jornada:

Para dar inicio a la jornada se realizarán dos actividades para romper el hielo y propiciar la participación abierta e inclusiva de los asistentes Facilitadores y Cofacilitadores.



Dinámica 1: ¡Ese no es mi nombre!

Se colocan los participantes de pies en círculo en el centro del salón y empiezan a presentar a la persona ubicada a su derecha nombrándola con el nombre un fenómeno natural. Por ejemplo: Les presento a Sequía y la persona responde: Mi nombre no es Sequía, mi nombre es Abdel García, soy el Facilitador Principal y provengo de la comunidad La Hermandad donde desempeño la función de Facilitador.



Tome nota sobre las Dinámica Grupal que le corresponda llevar a cabo, ya que el Facilitador podrá solicitarle realizarla en cualquier momento de la jornada.

Introducción a la gestión de Riesgos de Desastres

¿Qué es la Gestión de Riesgos de Desastres?

- Gestión:** Es encargarse de liderar la realización de una o varias actividades que nos conduzca a la solución de un problema comunitario.
- Riesgos:** Es la posibilidad latente que en algún momento en nuestra comunidad ocurra un evento (natural o provocado) cuyo impacto provoque pérdidas o daños.
- Desastres:** Es la interrupción real de nuestra vida cotidiana por efecto de una situación que amerita la atención inmediata para evitar pérdidas humanas, materiales, económicos y ambientales.



Orientación metodológica:

Se solicita a los Cofacilitadores asociarse por comunidad y relacionando los tres términos hacer una interpretación respondiendo con sus propias palabras

¿Qué es Gestionar Riesgos de Desastres en sus Comunidades?

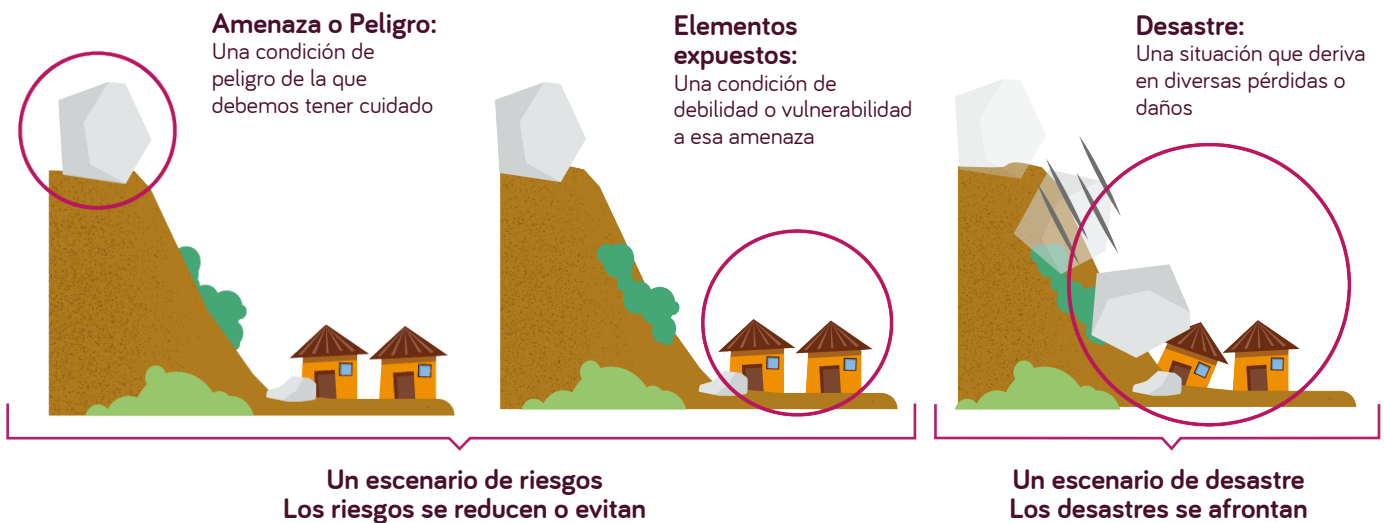


Haciendo uso de lo teléfono móvil realice un audio y envíe al Parqueo Virtual la respuesta a la pregunta. Luego, tome el formato de Evaluación Inicial de Conocimientos y responda según las orientaciones brindadas.

Comparta los siguientes términos claves

Gestión de Riesgos de Desastres: Es la práctica comunitaria cuyo propósito es el de reducir, evitar o afrontar los efectos adversos de los desastres mediante diversas actividades de protección implementadas antes, durante o después que estos eventos ocurran y tienen como objetivo evitar muertes, lesiones o impactos a la salud, al igual que daños a la propiedad, la pérdida de medios de sustento, viviendas, infraestructuras y servicios básicos, trastornos sociales y económicos, o daños ambientales provocados por diversas amenazas, sean estas de origen natural o provocadas.

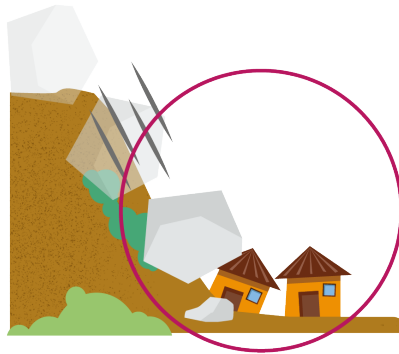
Sobre Riesgos y Desastres



Sobre Desastres y Emergencias

Desastre:

Se caracteriza por impactos que superan las capacidades de la comunidad y desencadena una demanda de recursos que no se encuentran disponibles localmente



Emergencia:

Una emergencia se puede responder mediante el uso de recursos disponibles localmente, lo cual implica que no hay necesidad de solicitar asistencia externa a la comunidad



Herramienta 1:

Identificación y/o Reconocimiento de Amenazas Comunitarios de Desastres.

¿Qué puede causarnos situaciones de emergencia o desastres en nuestra comunidad?

Comparta los siguientes términos claves

Amenaza: Es una o varias situaciones de peligro (naturales o provocadas) que pueden ocasionar múltiples y negativos impactos en una comunidad: muerte, lesiones u otras afectaciones a la salud, al igual que daños a la propiedad, la pérdida de medios de sustento y de servicios, trastornos sociales y económicos, o daños ambientales. Algunas veces actúan de forma combinada creando una condición de amenazas múltiples.



Ejercicio 1

Condición Comunitaria Multiamenazas.



Orientación metodológica:

Se solicita a los Cofacilitadores asociarse por comunidad y auxiliándose de la siguiente matriz deben seleccionar el nombre de las amenazas que hayan provocado pérdidas o daños en su comunidad.



Matriz de Apoyo A: Amenazas

Amenazas Gelógicas (Origen Natural)	Amenazas Climáticas (Origen Natural)	Amenazas Antrópicas (Provocadas)	Amenazas Biológicas (Provocadas)
Terremotos	Calor (olas de calor)	Desechos sólidos (basura)	<p>Un proceso o fenómeno de origen orgánico o que se transporta mediante vectores biológicos, lo que incluye la exposición a microorganismos patógenos, toxinas y sustancias bioactivas</p> <p>Incluye la aparición de plagas y enfermedades en humanos, plantas o animales. Además de las pandemias, enfermedades comunes provenientes de virus, vectores de transmisión, entre otros.</p>
Sismos/Temblores	Nevadas/neblina	Derrames petróleo/químicos	
Erupción volcánica	Ciclones tropicales/Huracán	Contaminación agua/suelo	
Emanación de gases	Nube de Polvo Sahara	Explotación ambiental	
Emanación de piroclastos	Mar de Fondo (oleaje)	Tráfico y comercio especies	
Fumarolas en volcanes	Trombas marinas/Lacustres	Destrucción ecosistemas	
Retumbos volcánicos	Inundación/Anegación	Explosivos (pascas y minas)	
Tremos volcánico	Granizo/Granizadas	Degradación ambiental	
Grietas en suelos	Tormenta eléctrica (rayos)	Deforestación bosques	
Hundimientos	Deslizamientos/derrumbes	Quemas agropecuarias	
Tsunami/Maremotos	Tolvaneras de polvo	Incendios forestales	
Fallecimiento local	Tornados/torbellinos	Inseguridad ciudadana	
Volteo térmico lagunas	Vientos/ventarrones	Violencia Intrafamiliar	
	Frentes fríos/heladas	Robos, hurto y abigeatos	
	Luvias intensas	Persecución/estigma	
	Sequías intensas	Conflictos sociales	
	Hundimiento/grietas	Guerras y conflictos armados	

1. _____
2. _____
3. _____
4. _____
5. _____
6. _____
7. _____
8. _____
9. _____
10. _____



Ejercicio 2

Temporalidad de Amenazas



Orientación metodológica:

En la Matriz de Apoyo B – Temporalidad de Amenazas. Los Cofacilitadores asociados por comunidad escriben en la matriz los nombres de las amenazas seleccionadas y en base a su conocimiento del territorio marcar con una X sobre el calendario, los meses en cuyas amenazas son más incidentes o afectan la comunidad.



Matriz de Apoyo B: Temporalidad de amenazas

Amenazas	Meses	Ene	Feb	Mar	Abr	May	Jun	Jul	Ago	Set	Oct	Nov	Dic
1-													
2-													
3-													
4-													
5-													
6-													
7-													
8-													
9-													
10-													



Para reflexionar

¿Qué amenazas son las que presentan mayor afectación en el territorio conforme su presencia mensual durante el año en su comunidad?





Ejercicio 3

Intensidad de Amenazas - Priorización



Orientación metodológica:

En la **Matriz de Apoyo C – Priorización de Amenazas**, los Cofacilitadores agrupados por comunidad escriben nuevamente en la matriz los nombres de las amenazas seleccionadas y en base a los criterios de puntuación establecen las amenazas priorizadas



Matriz de Apoyo C: Priorización de Amenazas

Criterios	Frecuencia			Magnitud			Impacto			Total
	Quinquenal	Triannual	Annual	-25%	50%	+75%	Bajo	Medio	Alto	
Amenazas										
Puntuación	1	2	3	1	2	3	1	2	3	
1.- Ej: Inundación		2			2				3	7
2.-										
3.-										
4.-										
5.-										
6.-										
7.-										
8.-										
9.-										
10.-										

Detalle de las puntuaciones:		
<p>Frecuencia. La amenaza se presenta con una frecuencia:</p> <p>Annual: 3: Muy frecuente Triannual: 2: Frecuente Quinquenal: 1: Poco Frecuente</p>	<p>Magnitud. La amenaza afecta a su territorio:</p> <p>En menos de 75%: 3 En el 50%: 2 En más del 25%: 1</p>	<p>Impacto. La amenaza genera pérdidas /daños:</p> <p>Impactos Altos: 3 Impactos Medios: 2 Impactos Bajos: 1</p>

Especifique en el siguiente cuadro, los nombres de las cinco amenazas comunitarias cuyos puntajes han sido los mayores como resultado de la aplicación de la Matriz de Apoyo C.



Amenaza Priorizada 1	Amenaza Priorizada 2	Amenaza Priorizada 3	Amenaza Priorizada 4	Amenaza Priorizada 5

Ejercicio 4 Intensidad de amenazas - Priorización (Investigación gabinete)



Orientación metodológica:

En la **Matriz de Apoyo D**, los Facilitadores investigan a través de documentación secundaria municipal y/o nacional que brinde mayor información sobre las amenazas priorizadas. Es una actividad eminentemente investigativa, de síntesis realizada desde gabinete.



Matriz de Apoyo D: Amenazas priorizadas

Amenazas Priorizadas	Información Secundaria de Referencia sobre Amenazas Priorizadas
Amenaza 1	
Amenaza 2	
Amenaza 3	
Amenaza 4	
Amenaza 5	



Herramienta 2:

Especificación de Objetivos Comunitarios de Protección ante Desastres.

¿Cómo y qué elementos proteger ante situaciones de emergencia o desastres en nuestra comunidad?

Comparta los siguientes términos claves



Elementos Comunitarios Expuestos:

La vida de una comunidad se desarrolla sobre una diversidad de sujetos (personas) objetos (infraestructuras) o elementos (naturaleza), todos los cuales pueden ser afectados, perderse o resultar dañados por varias causas. Dada su importancia para la sostenibilidad de la vida comunitaria son establecidos como objetivos de protección:

Experiencia más significativa.

Se solicita a los Cofacilitadores asociarse por comunidad y memorizar el evento de desastres más significativo ocurrido en su comunidad y hacer un listado de los impactos: pérdidas y daños

Objetivos de Protección:

Son el conjunto de elementos, materiales, económicos, ambientales y sociales que una comunidad /familia decide proteger, ya que son la base de su bienestar, tanto en circunstancias normales, así como durante o después del impacto de una emergencia /desastre. Son los elementos de los cuales depende su sobrevivencia y son protegidos teniendo en consideración su nivel de importancia y prioridad conforme el siguiente orden:

			
Prioridad 1	Prioridad 2	Prioridad 3	Prioridad 4
La vida: La salud, la seguridad y la protección de las familias de la comunidad	Los medios de vida: Actividades que nos proporcionan ingresos, recursos o alimentos	Los medios de vida: Actividades que nos proporcionan ingresos, recursos o alimentos	El medio ambiente: Bienes y recursos naturales que necesitan para vivir

Las personas/familiar: Asegurar la vida y la salud	Sus medios de vida: Asegurar los ingresos y alimentos	Sus instalaciones: Asegurar las infraestructuras	Su medio ambiente: Asegurar los recursos naturales
Pérdida de vida - muertes	Pérdidas productivas y rendimientos	Daños o pérdidas de vivienda	Inseguridad hídrica
Migraciones	Pérdida de insumos productivos	Insalubridad y falta de higiene	Desertificación
Lesiones físicas	Pérdida de reservas productivas	Suspensión energía eléctrica	Deforestación
Enfermedades	Inseguridad alimentaria	Suspensión telecomunicaciones	Pérdida de biodiversidad
Trastornos psicológicos	Venta de herramientas productivas	Daños a vías de acceso - aislamiento	Pérdida de flora/bosques
Miedo/temor/incertidumbre	Venta de ganado	Daños al transporte	Pérdida especies de fauna
Trata de personas	Venta de granos y semillas	Falta de atención en salud	Pérdidas de servicios ambientales
Inseguridad ciudadana	Venta de propiedad-descapitalización	Falta de atención en educación	Pérdidas hábitat terrestre
Desintegración familiar	Deudas financieros	Cierre de comercio y mercados	Pérdida hábitat costeros
	Pérdidas de empleo	Suspensión de agua potable	Pérdida de calidad del aire



Para conocer los elementos de protección comunitaria: personas, actividades productivas, instalaciones y condiciones ambientales, debemos describirlas. En ese sentido, en este apartado usted deberá realizar los siguientes ejercicios.



Ejercicio 5

Ficha de caracterización comunitaria (Investigación comunitaria)



Orientación metodológica:

En la **Matriz de Apoyo E**, los Cofacilitadores consultan e investigan a través de entrevistas bilaterales entre el liderazgo comunitario y otros actores territoriales sobre información actualizada en relación a las principales Características de la Comunidad. Es una actividad eminentemente investigativa en paralelo a las Réplicas Comunitarias.



Matriz de Apoyo E: Ficha de Caracterización Comunitaria

Nombre	Nombre de la Comunidad:
Fundación:	Fecha de Origen de la Comunidad:
Origen	¿Cómo se creó la comunidad?
Límites de la Comunidad	Limite al Norte:
	Limite al Sur:
	Limite al Este:
	Limite al Oeste:
Altitud	(Promedio msnm)
Área en Km ²	(Tamaño de la comunidad, el Km ² - Manzanas - Hectáreas)
Distancias a Casco Urbano	Acceso a la Comunidad Terrestre / Acuático:
	Distancia en Km hacia su Cabecera Municipal (Urbano):
	Acceso Terrestre: Camino, Carretera, otros
	Estado del Acceso Terrestre:
	Tipo de Transporte (Publico o Carga):
	Sitio céntrico de la Comunidad:

Tipo de Comunidad	Tipo de Asentamiento Humano (o Comunidad) Disperso o Concentrado: Rural, Periurbano o Urbano:
Población y Familias en la Comunidad	Familias Totales de la Comunidad: Promedio de Integrantes por Familia: Población Total: Habitantes Hombres: Habitantes Mujeres: Habitantes con discapacidad: Si es posible desglose los datos por edades: Infantes – Adolescentes – Jóvenes – Adultos – Adultos Mayores.
Sectores de la Comunidad	Se subdivide la comunidad en caseríos más pequeños especifíquelos Asentamiento 1 – Familias: Viviendas: Asentamiento 2 – Familias: Viviendas: Asentamiento 3 – Familias: Viviendas:
Numero de Viandas	Viviendas Totales: Viviendas en Condición de Riesgo:
Tipo de Construcciones Predominantes	Pisos: Tipo de materiales que se usan habitualmente Paredes: Tipo de materiales que se usan habitualmente Techos: Tipo de materiales que se usan habitualmente
Describe el Relieve de la Comunidad	Tipo Relieve (Montaña, Meseta, Llano, otro): Descríbalo Punto más Bajo de la Comunidad: Punto más Alto de la Comunidad:
Actividades Productivas y Áreas	Actividad Productiva 1. Actividad Productiva 2. Actividad Productiva 3.
Ganadería Mayor y Menor	Tipo de Ganadería Mayor: Cantidad de Ganadería Mayor: Tipo de Ganadería de Trabajo /Labor: Cantidad de Ganadería de Trabajo /Labor: Tipo de Ganadería Menor: Cantidad de Ganadería Menor:
Comercio y Servicios	Comercio y Mercados Existentes: Servicios y Negocios Existentes: Servicios Financieros Existentes:
Servicios de Agua Potable	Fuentes Naturales Principales: Ríos, Lagunas, Manantiales, otros Infraestructuras Públicas de Abastecimiento de Agua Potable: Infraestructuras Privadas de Abastecimiento de Agua Potable: Otros servicios de Agua Potable existentes Calidad del servicio de Agua Potable
Servicios de Saneamiento	Colecta o disposición de la basura (Vertederos): Aguas Servidas Domiciliares /Comunitarias:

Servicio de Energía y Comunicaciones	Porcentaje de Viviendas con servicio de Energía:
	Calidad del servicio de energía:
	Porcentaje de Viviendas con señal de Convencional /Celular:
	Calidad del servicio telefónico:
	Porcentaje de viviendas con acceso a internet:
Radios o Canales de Tv	Radioemisoras más escuchadas:
	Canales de Tv más vistos:
Infraestructura de Salud	Servicio de Atención en Salud disponible en la Comunidad:
	Calidad de la Atención en Salud
	Enfermedades más comunes en la comunidad:
Infraestructura de Educación	Servicio de Educación Formal disponible en la Comunidad:
	Calidad de Formación Educativa

Caracterización Ambiental Comunitaria:

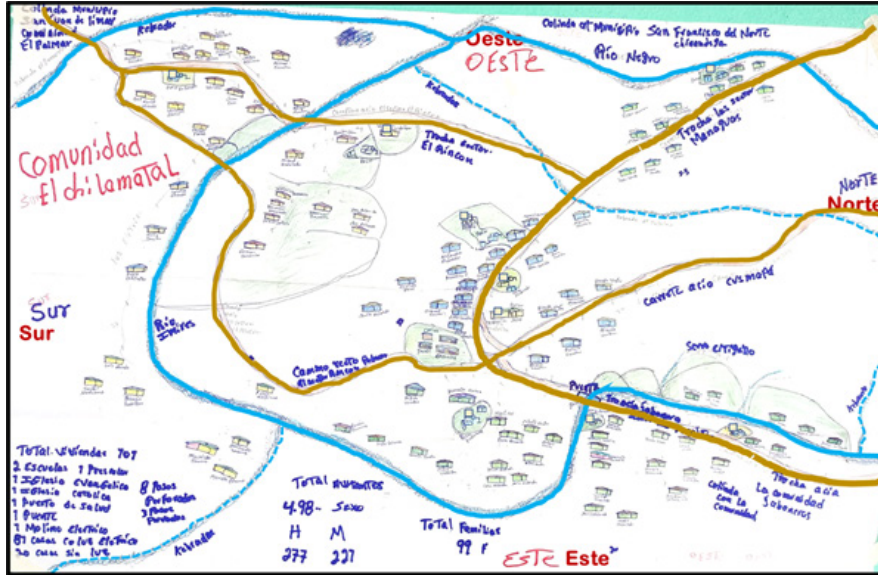
- Información relevante sobre los Recursos Forestales Comunitarios (Bosques)
- Información relevante sobre los Recursos Hídricos Comunitarios (Aguas)
- Información relevante sobre los Recursos Edáficos Comunitarios (Suelos)
- Información relevante sobre los Ecosistemas Comunitarios (Biodiversidad)

Si no se dispone de información específica /detallada, descríbalos de forma general.

Otros recursos necesarios para completar la Caracterización Comunitaria son:

- Auxiliándose de Google Maps o aplicaciones telefónicas de GPS, estando en su comunidad, ubíquese en el punto más céntrico y tome las coordenadas de ese sitio, las cuales debe enviar al Facilitador a través del Parqueo Virtual. Si se dificulta, usted también tiene la opción de enviar la ubicación de ese punto céntrico desde WhatsApp.
- Auxiliándose de su teléfono, estando en su comunidad, ubíquese en el punto más alto y realice un video que muestre toda la panorámica de su comunidad. El video no debe sobrepasar los dos minutos y usted puede indicar los diferentes puntos cardinales y los sitios con los que colinda /limita su comunidad mientras realiza el video.
- Auxiliándose en el conocimiento de los líderes comunitarios procede a elaborar un Esquema /Mapa Comunitario. Las instrucciones para su elaboración las podrá consultar en los anexos a este documento.

Mapa o maqueta comunitaria



Tome nota sobre lo que considere más relevante de este ejercicio:

Una vez conocidos los objetivos de protección, ahora proceda a responder: ¿Cuáles han sido o serían los impactos que las cinco amenazas priorizadas en los cuatro sectores de medios de vida?



Ejercicio 6




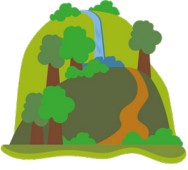
Impacto de amenazas priorizadas en nuestra comunidad



Orientación metodológica

En la **Matriz de Apoyo F**, los Cofacilitadores especifican los principales impactos (perdidas y daños) que cada amenaza ha provocado o podría provocar en los objetivos de protección. **Recomendamos ver Objetivos de Protección - Términos Claves**

Matriz de Apoyo F: Impacto de amenazas priorizadas en los objetivos de protección

Daños y pérdidas	Vida y salud de las personas	Medios de vida y producción	Infraestructura comunitaria	Medio ambiente y entorno natural
Amenazas priorizadas				
Amenaza 1				
Amenaza 2				
Amenaza 3				
Amenaza 3				
Amenaza 5				



Tome nota sobre lo que considere más relevante de este ejercicio:



Herramienta 3:

Acciones de protección: Reducción de riesgos y respuesta ante desastres en la comunidad.

¿Cuándo y cómo debemos proteger a nuestra comunidad de los desastres?



Comparta los siguientes términos claves

Acciones de Protección: Es el establecimiento de acciones comunitarias orientadas a reducir los riesgos de desastres comunitarios, proteger los elementos más valiosos de la comunidad y enfrentar situaciones de emergencia /desastres producto del impacto de una o varias amenazas. Para ser implementadas, las actividades requieren disponer recursos, plazos y actores con sus respectivas responsabilidades.

Las acciones se establecen con anticipación y deben irse gestionando conforme una secuencia que contempla:

- **El antes:** Prevención, Mitigación y Preparación.
- **El durante:** Atención, Respuesta y Recuperación Temprana.
- **El después:** Rehabilitación y Reconstrucción

Ejercicio 7

Acciones de Protección Comunitarias



Orientación metodológica

En la **Matriz de Apoyo G**, los Cofacilitadores especifican las Acciones de Protección que debería implementar la comunidad para reducir, evitar o afrontar las situaciones de emergencia y/o desastres comunitarios. Se sugiere la revisar y retroalimentar primero la Matriz de Apoyo E, antes de completar esta matriz de protección.

Matriz de Apoyo G: Acciones de protección en relación a las amenazas priorizadas

¿Qué acciones de protección (antes – durante – después) podríamos implementar para evitar pérdidas y daños en los objetivos de protección?				
Acciones Protección conforme Amenazas				
Amenaza 1				
Amenaza 2				
Amenaza 3				

Amenaza 4				
Amenaza 5				



Tome nota sobre lo que considere más relevante de este ejercicio:



Ejercicio 8

Lineamientos de Protección establecidos por SENDAI



Orientación metodológica

Auxiliándose de la **Matriz de Apoyo H**, los Cofacilitadores leen detenidamente y seleccionan las acciones vinculantes entre el Marco de SENDAI que deberían ser implementadas en sus respectivas comunidades. Sólo seleccione las acciones que usted considere aplicables en su comunidad, especificando quién podría implementarlas.



Matriz de Apoyo H: Acciones generales para la reducción de riesgos de desastres

N°	SENDAI – Marco Internacional de Acción para la Reducción de Riesgos de Desastres 2015 - 2030	¿Quién sería el responsable de hacerlo?
01	Evaluar periódicamente los riesgos de desastres, la vulnerabilidad, las características de las amenazas y sus posibles impactos en la comunidad;	
02	Difundir información significativa sobre el riesgo de desastres a que está expuesta la comunidad en un formato adecuado	
03	Ayudar con la evaluación y comunicación sistemática de las pérdidas y daños provocados por los desastres que sufre la comunidad;	
04	Aprovechar los conocimientos y las prácticas tradicionales, indígenas y locales, para complementar los conocimientos en la evaluación de riesgos	
05	Apoyar la inclusión de los conocimientos sobre el riesgo de desastres a todos los niveles de la educación formal e informal en la comunidad;	
06	Reforzar la educación y sensibilización sobre la reducción del riesgo de desastres, a través de campañas en las redes sociales y otros medios	
07	Exigir el fortalecimiento de la capacidad técnica y de gestión financiera para la reducción del riesgo de desastres en los niveles comunitarios y territoriales;	
08	Exigir el cumplimiento de las disposiciones legales vigentes (leyes y reglamentos) para la protección del medio ambiente comunitario	
09	Realizar auditoria social para la evaluación periódica sobre los avances en los planes locales y municipales para la reducción del riesgo de desastres;	



10	Facultar a los liderazgos locales para que trabajen y se coordinen con sociedad civil, entidades privadas y autoridades para la gestión del riesgo de desastres;	
11	Exigir los recursos necesarios (financieros y logísticos), para poner en práctica estrategias y planes para la reducción del riesgo de desastres	
12	Apoyar la protección de las instalaciones de valor cultural, religiosas y del patrimonio comunitario;	
13	Exigir la incorporación de la gestión del riesgo de en la planificación y gestión del desarrollo del municipio, vigilando la construcción de infraestructuras seguras	
14	Capacitar a los constructores comunitarios sobre los códigos y normas de construcción vigentes en el país, para construir viviendas y edificaciones resistentes	
15	Exigir políticas y programas que atiendan a las personas migrantes desplazadas por desastres de conformidad a sus derechos;	
16	Exigir la aplicación de la reducción del riesgo de desastres para el uso sostenible de los ecosistemas y los recursos naturales de la comunidad;	
17	Contribuir al aseguramiento y continuidad de los servicios comerciales, mercados y emprendimientos locales;	
18	Proteger los medios de vida y los bienes de producción, incluidos el ganado, los animales de trabajo, los aperos, que generan ingresos, alimentos y bienestar;	
19	Incorporar enfoques de gestión del riesgo de desastres en las actividades turísticas comunitarias como factor clave para impulsar la economía territorial; P3	
20	Participar en la actualización periódica de los planes de preparación y emergencia para casos de desastre, garantizando la participación de todos los sectores	
21	Crear sistemas de alerta, procurando que las alertas tempranas sean simples, de bajo costo y centrados en las personas más vulnerables de la comunidad	
22	Procurar la resiliencia de la infraestructura esencial: abastecimiento de agua, energía, telecomunicaciones, educativas y de salud para que sean seguras	
23	Gestionar la adquisición y resguardo comunitario equipos necesarios para realizar las actividades de rescate, socorro, los medios de comunicación	
24	Realizar simulacros de preparación, respuesta y recuperación ante los desastres, incluidos simulacros de evacuación, acceso a refugios y suministros	
25	Establecer un mecanismo de atención y acompañamiento a las familias afectadas por desastres, prestando servicios de apoyo psicosocial	



Un mecanismo Comunitario de Respuesta ante Emergencias y Desastres debe tener al menos:

1. ¿Quién es el contacto Comunitario?

Nombre de las personas del liderazgo comunitario que se constituyen en el enlace entre la Comunidad - Municipalidad u otras entidades.

2. ¿Cuáles son los Sitios Críticos de la Comunidad?

? Caracterizados los Sitios Críticos de Peligros y su Nivel de Riesgo conforme las cinco Amenazas Priorizadas. Ciertas amenazas tienen una cobertura total de la Comunidad.

3. ¿Cuáles son las Zonas de Seguridad /Albergues Temporales?

Caracterizadas las Zonas de Seguridad y/o Albergues Temporales para cada Sitio Critico de Peligros.

4. ¿Cuáles son las condiciones en la Zona de Seguridad /Albergues Temporales?

? Caracterizados los Sitios Críticos de Peligros y su Nivel de Riesgo conforme las cinco Amenazas Priorizadas. Ciertas amenazas tienen una cobertura total de la Comunidad.

5. ¿Cuáles son las fuerzas, medios y Rutas de Evacuación?

Descripción de las formas de Evacuación de la Población desde cada Sitio Critico hasta la Zona de Seguridad y/o Albergue Temporal.

6. ¿Existe un mecanismo de Alerta Temprana en la Comunidad?

Descripción de los medios de comunicación e información a través de los cuales recibe información sobre el monitoreo y evolución de las Amenazas /Peligros priorizados u otras.

7. ¿Existe un mecanismo de Aviso interno a la Comunidad?

Descripción de los medios de comunicación de la comunidad para alertar a los vecinos sobre la existencia de una Amenaza potencialmente peligrosa.

8. ¿Existencia de una organización comunitaria para atender amenazas?

Descripción de alguna organización de pobladores organizada, capacitada, con equipos y con los medios básicos para atender situaciones de emergencia y desastres.

9. ¿Existe un Plan Comunitario que especifique estos aspectos?

Describa los contenidos básicos del Plan Comunitario para atender situaciones de Emergencia y Desastres; su fecha de elaboración.

10. ¿Existe acompañamiento Municipal o de Protección Civil?

Descripción de las personas y entidades que brindan acompañamiento a la comunidad en temas de gestión de riesgos y protección comunitaria ante desastres.





Ejercicio 9

Mecanismo de Respuesta Comunitario ante Emergencias y Desastres



Orientación metodológica

Las matrices a continuación detalladas serán utilizadas desde cada una de las comunidades para que los Cofacilitadores realicen entrevistas bilaterales con el liderazgo comunitario, entidades de protección civil o municipalidades y completen la información requerida.

Indique el nombre de las personas de su comunidad que mantienen coordinación /comunicación permanente con las Autoridades Municipales /Nacionales.

1- _____ Tel: _____
 2- _____ Tel: _____
 3- _____ Tel: _____

Inventario de población afectada en Sitios Críticos Comunitarios según Amenazas Priorizadas.

Detalle al menos un sitio critico por cada amenaza priorizada



Matriz de Apoyo I: Sitios Críticos Comunitarios según Amenazas Priorizadas

Amenazas Comunitarias Priorizadas	Sitios críticos afectados	N° Casas	N° Familias	N° Personas	N° Personas vulnerables	Nivel de Riesgo		
						Alto	Medio	Bajo
1-								
2-								
3-								
4-								
5-								

Inventario de población afectada de Sitios Críticos Comunitarios y Mecanismos de Evacuación según Amenazas Priorizadas



Matriz de Apoyo J: Sitios Críticos Comunitarios y Mecanismos de Evacuación según Amenazas Priorizadas



Nombre de Sitio Crítico por Amenaza	Población Expuesta		Ruta de Evacuación	Medios de Evacuación	Zona de Seguridad	Albergue Temporal	Distancia hasta el Albergue	Responsable de Evacuación
	N° Familias	N° Personas						

Descripción de las condiciones en los Albergues Temporales /Sitios de Seguridad

■ Matriz de Apoyo K: Albergues Temporales /Sitios de Seguridad

Sitio Crítico por Amena	Albergue o Zona Segura	Capacidad	Estado	Servicios Básicos		Áreas Comunes				
				Energía	Agua	Cocina	Sanitarios	Bodega	Lavado	Puesto de Salud

Descripción del mecanismo de evacuación desde cada Sitios Críticos hacia la Zona de Seguridad o Albergues Temporales.

 **Matriz de Apoyo L: Mecanismos de evacuación hacia albergues temporales**

Amenaza	Descripción de Evacuación de Población	Zona de Seguridad
Amenaza 1		
Amenaza 2		
Amenaza 3		
Amenaza 4		



Especifique si existe un sistema de alerta temprana – SAT en la comunidad.

Mecanismo de Monitoreo y Alertas ante Amenazas priorizadas

 **Matriz de Apoyo M: Mecanismo de monitoreo y alertas ante amenazas priorizadas**

Mecanismo de Monitoreo y Alertas de Amenaza en la Comunidad Cómo se informa la comunidad ante ocurrencia de amenazas priorizadas			
Amenazas	Alerta verde	Alerta amarilla	Alerta roja
Amenaza 1			
Amenaza 2			
Amenaza 3			
Amenaza 4			

Plan de Aviso ante situaciones de Emergencia y Desastres en la Comunidad.

Especifique el nombre de los principales liderazgos comunitarios, principalmente relacionados a la Protección Civil.

Matriz de Apoyo N: Plan de Aviso ante situaciones de Emergencia y Desastres

N°	Nombre y Apellidos del Liderazgo	Cargo o Responsabilidad	Dirección	Teléfonos	
				Correo	Celular
1	Sr Abdel García	Líder Comunitario	Escuela 100 metros al oeste contiguo a tienda La Hermandad	No tiene	58118829
2					
3					
4					
5					
	Otros				



Tome nota sobre lo que considere más relevante de este ejercicio:



Herramienta 4:

Acciones de incidencia: Persuasión y posicionamiento

¿Quién o quiénes tienen la responsabilidad de proteger a nuestra comunidad?

Comparta los siguientes términos claves

Incidencia política:

La incidencia política es un ejercicio de participación ciudadana frente al poder del gobierno. Hacer incidencia política efectiva consiste en aumentar las probabilidades de éxito de la comunidad para lograr soluciones concretas e inmediatas a los problemas comunitarios. También es:



- Es un proceso ciudadano organizado y sistemático de presión y persuasión para que los gestores públicos formulen e implementen políticas en favor de la sociedad.
- Es una de las vías democráticas para que la ciudadanía posicione – implemente su agenda y tenga impacto en las políticas públicas nacionales – municipales – locales.
- Es un proceso ciudadano para acceder e influenciar a las personas que tienen poder de decisión en asuntos de importancia para la sociedad.
- Es una herramienta que propicia la participación real de la ciudadanía en la toma de decisiones del gobierno o ante otras instancias de poder.

¿Por qué realizar acciones de incidencia política?

Hacemos incidencia para influenciar, persuadir o presionar a quienes corresponda para que colaboren en la protección comunitaria ante desastres conforme sus competencias, aportando los recursos humanos, materiales y económicos para que los pobladores comunitarios mejoren su calidad de vida en un entorno de seguridad.

La comunidad identifica actores pertinentes y plan de incidencia en gestión para la reducción de riesgos de desastres.

¿Qué personas y entidades debemos persuadir?

CONRED comprende a todos los sectores de la sociedad guatemalteca, tanto para las entidades existentes, como para las que lleguen a existir, las cuales se clasifican:

Públicas: identificándose en los mismos los relacionados al Gobierno Central, los órganos desconcentrados y descentralizados, así como las entidades autónomas y municipalidades.

Privadas: entre los que destacan la empresa privada, las organizaciones obreras y campesinas; las diferentes organizaciones de desarrollo reconocidas en el país y todas aquellas organizaciones aglutinadas en la denominada sociedad civil; las de género y de grupos étnicos.



Realizar el mapeo de actores pertinentes clasificados en: Públicos y Privados

Se solicitará a identificar e indicar los nombres de los actores pertinentes según su naturaleza. Los actores son pertinentes en la medida que tienen competencias, responsabilidades o iniciativas en gestión integral de riesgos y la protección civil.

Actor Público

Poderes de la unión, ejecutivo federal, entidades federativas, los municipios, las demarcaciones territoriales, las secretarías, los organismos descentralizados, los organismos constitucionales autónomos

Actor Local

Formas organizativas comunitarias, liderazgos reconocidos, así como la población en general

Actor Privado

Sector privado, medios de comunicación, organismos no gubernamentales, universidades, federaciones, organizaciones de base social, empresas.





Ejercicio 10

Mapeo de Actores Pertinentes (Estatales y No Estatales) / Blancos de Incidencia.



Orientación metodológica

En la **Matriz de Apoyo Ñ**, se solicita a los Cofacilitadores realizar un inventario de Actores Pertinentes con competencias, responsabilidades o iniciativas en gestión de riesgos de desastres sean estas directas o indirectas en sus comunidades. Para ello, deberán utilizar fichas de cartulina e indicar para cada grupo de actores (a, b, c o d) los que tienen mayor importancia, según las orientaciones.



Matriz de Apoyo Ñ: Actores Pertinentes / Blancos de Incidencia.

a. Estatales	b. No Estatales
c. Locales	d. Redes o Alianza



Se necesitarán fichas de colores para que los Cofacilitadores coloquen los nombres de los actores en los cuadros que correspondan para hacer un análisis visual de los mismos. Hacia el centro de la matriz se colocarán los blancos de incidencia más importantes y hacia los extremos los de menor importancia.



Indique el nombre de las personas que representan y/o son la máxima autoridad municipal en cada una de las entidades identificadas como Blancos de Incidencia.

- | | |
|----------|------------|
| 1. _____ | Tel: _____ |
| 2. _____ | Tel: _____ |
| 3. _____ | Tel: _____ |
| 4. _____ | Tel: _____ |
| 5. _____ | Tel: _____ |





Ejercicio 11

Acciones estratégicas de incidencia comunitaria: Quién, Cómo, Cuándo (Menú Acciones Sugeridas)



Orientación metodológica:

En la **Matriz de Apoyo O**, se solicita a los Cofacilitadores especificar una lista de al menos 10 Entidades /Personas definidas como Blancos de Incidencia y detallar la forma en que deberíamos incidir, influenciar, persuadir, presionar para que asuman compromisos en apoyar /posicionar nuestra Agenda de Incidencia en sus Planes, Programas, Proyectos o Inversiones.



Matriz de Apoyo O: Acciones estratégicas de incidencia comunitaria:

Actores pertinentes	¿Quién lo alcanza?	¿Cómo lo alcanza?	¿Cuándo lo alcanza?
1.-			
2.-			
3.-			
4.-			
5.-			
6.-			
7.-			
8.-			
9.-			
10.-			



Tome nota sobre lo que considere más relevante de este ejercicio:

